

**РУССКИЙ
МУЗЕЙ
КОЛ
ЛЕКЦИЯ**

Avenida Sor Teresa Prat, 15. 29003 Малага (Испания)
www.coleccionmuseoruso.es
Телефон: (+34) 951 926 150
info.coleccionmuseoruso@malaga.eu
educacion.coleccionmuseoruso@malaga.eu

ГРАФИК РАБОТЫ

- С 9.30 до 20.00
- Выходной день: понедельник, 1 января и 25 декабря
- Вход в выставочные залы прекращается за 30 минут до закрытия музея

СТОИМОСТЬ БИЛЕТОВ

- Комплексный (для посещения экспозиции и временной выставки): 8,00 € (общий) 4,00 € (льготный)
- Для посещения экспозиции: 6,00 € (общий) 3,50 € (льготный)
- Для посещения временной выставки: 4,00 € (общий) 2,50 € (льготный)

ЛЬГОТНЫЙ ТАРИФ

- Лица от 65 лет
- Студенты до 26 лет
- Многодетные семьи

БЕСПЛАТНЫЙ ВХОД

- Безработные (при предъявлении соответствующего документа)
- Дети до 18 лет
- Лица с молодежной картой Euro<26
- Преподаватели и студенты художественных и искусствоведческих факультетов
- Сотрудники музеев и члены ИКОМ
- Аккредитованные гиды
- Инвалиды (при предъявлении удостоверения)
- Все посетители (по воскресеньям с 16.00 до закрытия музея)

КАК ДОЕХАТЬ

- Метро: ст. Princesa – Huelin
- Автобус: № 1, 3, 5, 9, 10, 15, 7, 22, 27, 31, 40, 91
- Туристический «поезд»: отправление из порта, от причала № 1
- Туристический автобус: № 2



Спортсмены. 1930-1931. Холст, масло. 142 x 164 см. Русский музей



AGENCIA PÚBLICA PARA LA GESTIÓN DE LA CASA NATAL DE PABLO RUÍZ PICASSO Y OTROS EQUIPAMIENTOS MUSIESTÉTICOS Y CULTURALES



Спонсирует Obra Social la Caixa

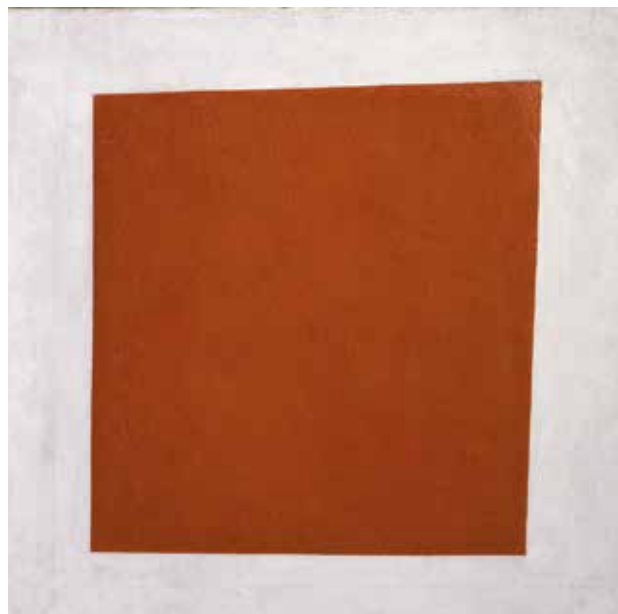


При содействии:



**КАЗИМИР
МАЛЕВИЧ**

СЕНТЯБРЬ 2018
—ФЕВРАЛЬ 2019



Красный квадрат (Живописный реализм крестьянки в 2-х измерениях). 1915
Холст, масло. 53 x 53 см. Русский музей



Супрематизм. 1915-1916
Холст, масло. 80,5 x 81 см. Русский музей

Казимир Малевич – один из самых известных художников XX века. Созданное им в середине 1910-х годов направление беспредметного искусства, названное самим Малевичем «супрематизм» (от латинского *supremus* – высший), до сих пор оказывает огромное влияние на живописцев, архитекторов, дизайнеров разных стран.

Выставка, представленная в Малаге, сформирована из произведений Малевича, принадлежащих Русскому музею, обладающему самой большой и полной коллекцией работ этого мастера. В состав нынешней экспозиции вошли картины и архитекторы, в которых раскрывается творческий путь Малевича до рождения супрематизма, новаторское выражение его миропонимания беспредметным художественным языком (супрематизм), развитие и трансформация геометрического супрематизма в фигуративные формы, названные художником «супрнатурализм».

Отыскивая свой путь в искусстве, Малевич, как и многие его современники, прошел через увлечение импрессионизмом, сезаннизмом, футуризмом. Каждый из этих этапов по времени продолжался очень недолго. Уже в 1913 году Малевич пишет несколько произведений алогического характера, которые приводят его к идее создания оперы-буфф «Победа над Солнцем» (музыка Михаила Матюшина, текст – Алексея Крученых). Борьба людей будущего (будетлян) с предассудками буржуазного мира выразилась в этой постановке в появлении на сцене занавеса с Солнцем в виде черного квадрата, вместо привычного красного и круглого. Так родилась идея картины «Черный квадрат» как метафоры абсолютно нового воплощения миропонимания. Начать с нуля, абсолютно изменить выразительный язык искусства – смысл супрематизма Малевича.

В конце 1915 года «Черный квадрат», «Красный квадрат» и еще более чем 30 супрематических композиций были показаны на выставке «0,10. Последняя футуристическая выставка» (Петроград, ныне Петербург).

После революции в России (октябрь 1917 года) Малевич занимался выстраиванием художественного образования на новых, авангардных принципах. Как и многие его современники, в изменении дизайна и архитектуры он искал пути для обновления среды обитания современного человека.

В середине 1920-х годов Малевич приходит к выводу о том, что современное советское общество не понимает его живописного су-

прематизма. К тому же ситуация в стране, жившей романтическими мечтами о социальном рае, складывалась трудно, особенно для крестьянства, у которого новая власть отбирала землю, скот и, парадоксально, спорт.

Малевич, считавший, что всякий художник должен отражать реальную жизнь, но делать это не натуралистически, а художественно, с конца 1920-х годов пишет полотна о крестьянах, рабочих, тематические картины. Не изменяя супрематизму, открытому им в середине 1910-х годов, он трансформирует его в новую форму. Персонажи в его фигуративных композициях 1920-х – начала 1930-х не обладают весом; они не портретны, не выражают конкретных действий. Фоны в них не изображают пейзажей; они беспредметны, как это было в его супрематических произведениях 1910-х годов.

Сравнение этих произведений с теми, которые исполнялись тогда современниками Малевича, сторонниками социалистического реализма (в соседних залах, на выставке «Для счастья народа» – произведения Александра Самохвалова, Александра Дейнеки и других), демонстрирует их полную противоположность. Малевич теперь, как и прежде, создает универсальные образы, смысл которых не в портретности, но в их обобщенном воплощении.

В самые последние годы жизни Малевич много размышлял над проблемой оформления Домов и Дворцов культуры, заменивших в советское время церкви. Также он работал над проектом так называемого Социалистического города. В нем должны были жить люди разных сословий. Картины и этюды, созданные Малевичем около 1933 года, скорее всего связаны именно с проектом «Социалистический город» или «Город художников», как иногда называют этот поздний проект (не был реализован). Судя по «Портрету жены», «Автопортрету» и другим картинам этого цикла, Малевич снова уходит от советского реализма. Используя ренессансную стилистику, он создает возвышенные, обобщенные образы своих современников. Даже свой автопортрет на обороте холста Малевич гордо называет «Художник», подтверждая неперсонифицированный, универсальный образ.



Композиция с Джокондой («Частичное знамение»). 1914. Холст, масло, графитный карандаш, коллаж. 62,5 x 49,3 см. Русский музей



Красная конница. Около 1932
Холст, масло. 91 x 140 см. Русский музей



Автопортрет. («Художник»). 1933
Холст, масло. 73 x 66 см. Русский музей